

CESTA BÁSICA

BOLETIM MAIO – 2009

O custo da cesta básica na cidade de Ilhéus diminuiu 1,98%, de R\$162,22 em abril para R\$159,00 em maio (Tabela 1). O que mais influenciou nessa redução foi a queda no preço do arroz (-6,99%). Os outros produtos que apresentaram comportamento semelhante foram: manteiga (-3,40%), farinha (-3,35%), tomate (-2,89%), carne (-2,6%), óleo (-1,64%), leite (-1,16%), e açúcar (-0,4%) (Tabelas 2 e 3).

Tabela 1 – Custo da Cesta Básica (em R\$) nas cidades de Ilhéus e Itabuna, 2009

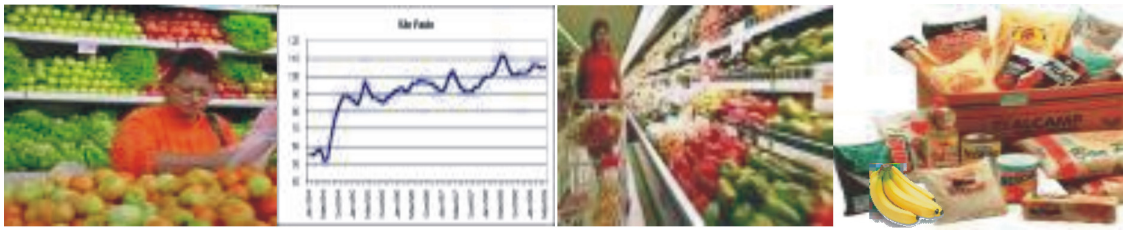
Mês	Ilhéus		Itabuna	
	Gasto mensal (R\$)	Variação mensal %	Gasto mensal (R\$)	Variação mensal %
Janeiro	169,23	-1,56	170,83	-4,77
Fevereiro	175,24	3,55	169,58	-0,73
Março	161,28	-7,97	159,00	-6,24
Abril	162,22	0,58	159,53	0,33
Maio	159,00	-1,98	161,12	1,00

Cesta básica de acordo com o Decreto-Lei no. 399 de 30 de abril de 1938, que instituiu as Comissões do Salário Mínimo.

Fonte: Projeto de extensão Acompanhamento do Custo da Cesta Básica – ACCB/UESC.

Já o preço do café, aumentou 1,16%, passou de R\$8,63 em abril para R\$8,72 em maio. O feijão quase não aumentou de preço (0,1%). O preço do pão e da banana não variou (Tabelas 2 e 3).

A queda no custo da cesta básica proporcionou elevação no poder de compra em maio, comparativamente ao mês anterior. O comprometimento do rendimento líquido que era de 37,92% em abril, passou para 37,17% em maio, tomando-se como referência o salário mínimo líquido de R\$ 427,80 – descontando-se 8% de contribuição previdenciária do salário bruto de R\$465,00. As horas despendidas para um trabalhador com remuneração de



um salário mínimo, para adquirir todos os produtos da cesta básica passou de 76 horas e 45 minutos em abril para 75 horas e 14 minutos em maio (Tabela 2).

Tabela 2 – Preço médio, gasto mensal e tempo de trabalho necessário, Cesta Básica, 2009, Ilhéus, Bahia

Produtos	Preço médio (R\$)		Qtde.	Gasto mensal Maio (R\$)	Tempo de trabalho necessário
	Abril 2009	Mai 2009			
Carne (kg)	11,54	11,24	4,5	50,57	23 h 56 min
Leite (L)	1,44	1,42	6,0	8,54	4 h 2 min
Feijão (kg)	2,29	2,29	4,5	10,29	4 h 52 min
Arroz (kg)	1,91	1,78	3,6	6,39	3 h 1 min
Farinha (kg)	1,69	1,64	3,0	4,91	2 h 19 min
Tomate (kg)	2,13	2,07	12,0	24,84	11 h 45 min
Pão (kg)	3,26	3,26	6,0	19,57	9 h 16 min
Café (g)	8,63	8,72	300	2,62	1 h 14 min
Banana (Dz)	1,80	1,80	7,5	13,50	6 h 23 min
Açúcar (kg)	1,67	1,66	3,0	4,99	2 h 22 min
Óleo (ml)	2,60	2,56	900	2,56	1 h 13 min
Manteiga (g)	14,11	13,63	750	10,22	4 h 50 min
Total				159,00	75 h 14 min

Cesta básica de acordo com o Decreto-Lei no. 399 de 30 de abril de 1938, que instituiu as Comissões do Salário Mínimo.

Fonte: Projeto de extensão Acompanhamento do Custo da Cesta Básica – ACCB/UESC.

Para uma família, composta de quatro pessoas (dois adultos e duas crianças, em que duas crianças equivalem a um adulto), o custo da cesta básica para seu sustento, durante o mês de maio, atingiria o valor de R\$477,00, equivalente a, aproximadamente, 1,03 vezes o salário mínimo bruto de R\$465,00.

Ao analisar os últimos seis meses, verifica-se redução no custo da cesta básica em Ilhéus em 4,83% (Tabela 3). Nesse período, o produto com maior redução de preço foi o feijão (-40%), enquanto o açúcar apresentou a maior elevação de preço (38,61%). Considerando os últimos 12 meses a redução nesse custo foi de 8,9% (Tabela 3), sendo o feijão, novamente o produto com maior queda de preço (-37,18%), e o açúcar maior elevação (48,51%).

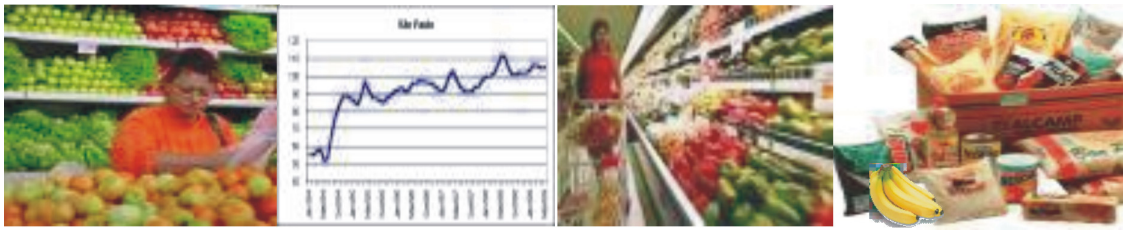


Tabela 3 – Variações mensal, semestral e anual, Cesta Básica, Ilhéus, Bahia

Produtos	Qtde.	Variação mensal*	Variação semestral**	Variação anual***
		%	%	%
Carne (kg)	4,5	-2,60	-2,79	15,72
Leite (L)	6,0	-1,16	-3,83	-1,16
Feijão (kg)	4,5	0,10	-40,00	-37,18
Arroz (kg)	3,6	-6,99	-12,94	-7,53
Farinha (kg)	3,0	-3,35	-2,00	-0,81
Tomate (kg)	12,0	-2,89	7,25	-33,01
Pão (kg)	6,0	0,00	-2,05	-13,25
Café (g)	300	1,16	3,15	1,16
Banana (Dz.)	7,5	0,00	-11,76	-16,67
Açúcar (kg)	3,0	-0,40	38,61	48,51
Óleo (ml)	900	-1,54	-8,57	-28,69
Manteiga (g)	750	-3,40	10,01	19,11
Total		-1,98	-4,83	-8,90

Cesta básica de acordo com o Decreto-Lei no. 399 de 30 de abril de 1938, que instituiu as Comissões do Salário Mínimo.

*Abril de 2009 a Maio de 2009; **Novembro de 2008 a maio de 2009;***Maio de 2008 a maio de 2009.

Fonte: Projeto de extensão Acompanhamento do Custo da Cesta Básica – ACCB/UESC.

Em Itabuna o custo da cesta básica aumentou 1% em relação ao mês anterior, de R\$159,53 passou para R\$161,12 (Tabela 1). A elevação no preço da manteiga de 14,42% foi o que mais influenciou no comportamento do custo da cesta. Os demais produtos que elevaram de preço foram: carne (10,48%) e açúcar (1,05%) (Tabelas 4 e 5).

O preço do pão diminuiu 9,94%, de R\$4,26 em abril para R\$3,84 em maio. Outros produtos que apresentaram diminuição de preço foram: banana (-7,14%) farinha (-3,9%), arroz (-3,35%), leite (-3,1%), café (-3,07%), feijão (-2,13%), tomate (-1,18%) e óleo (-0,39%) (Tabelas 4 e 5). O preço do arroz encontra-se em queda sucessiva desde novembro de 2008.

O poder de compra do consumidor de Itabuna diminuiu em função da elevação no custo da cesta básica. O comprometimento do salário líquido passou de 37,29% em abril para 37,66% em maio. O tempo despendido pelo trabalhador para adquirir os produtos da cesta passou de 75 horas e 29 minutos, em abril, para 76 horas e 14 minutos, em maio.

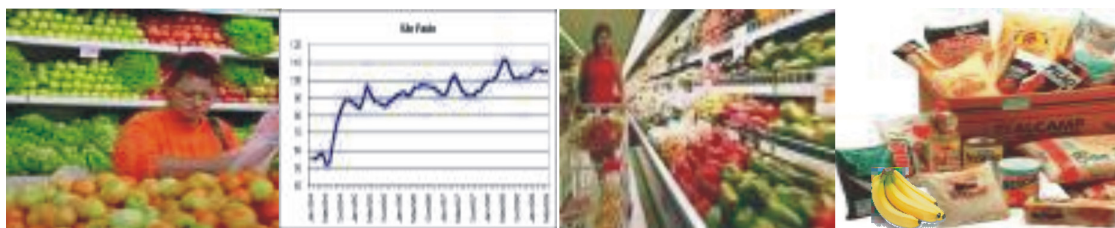


Tabela 4 – Preço médio, gasto mensal e tempo de trabalho necessário, Cesta Básica, Itabuna, Bahia

Produtos	Preço médio (R\$)		Qtde.	Gasto mensal Maio (R\$)	Tempo de trabalho necessário
	Abril 2009	Mai 2009			
Carne (kg)	10,35	11,43	4,5	51,45	24 h 21 min
Leite (L)	1,40	1,36	6,0	8,13	3 h 51 min
Feijão (kg)	2,30	2,25	4,5	10,12	4 h 47 min
Arroz (kg)	1,91	1,84	3,6	6,63	3 h 8 min
Farinha (kg)	1,71	1,64	3,0	4,93	2 h 20 min
Tomate (kg)	2,04	2,02	12,0	24,19	11 h 27 min
Pão (kg)	4,26	3,84	6,0	23,01	10 h 53 min
Café (g)	8,68	8,42	300	2,53	1 h 12 min
Banana (Dz)	1,68	1,56	7,5	11,70	5 h 32 min
Açúcar (kg)	1,59	1,61	3,0	4,82	2 h 17 min
Óleo (ml)	2,59	2,58	900	2,58	1 h 13 min
Manteiga (g)	12,86	14,71	750	11,03	5 h 13 min
Total				161,12	76 h 14 min

Cesta básica de acordo com o Decreto-Lei no. 399 de 30 de abril de 1938, que instituiu as Comissões do Salário Mínimo.

Fonte: Projeto de extensão Acompanhamento do Custo da Cesta Básica – ACCB/UESC.

Em Itabuna, no mês de maio, o custo da cesta básica para o sustento de uma família, composta de quatro pessoas (dois adultos e duas crianças, em que duas crianças equivalem a um adulto), atingiria o valor de R\$483,36 correspondendo a, aproximadamente, 1,04 vezes o salário mínimo bruto de R\$465,00.

Nos últimos seis meses, em Itabuna, observa-se redução no custo da cesta básica em 3,09% (Tabela 5). O feijão foi o produto que registrou a maior queda de preço (-39,73%), e açúcar o maior aumento de preço (30,62%).

Com relação à variação anual do custo da cesta básica em Itabuna, esta diminuiu 10,53% (Tabela 5). Durante esse período, o tomate apresentou a maior queda de preço (-40%) e o açúcar maior aumento (43,45%).

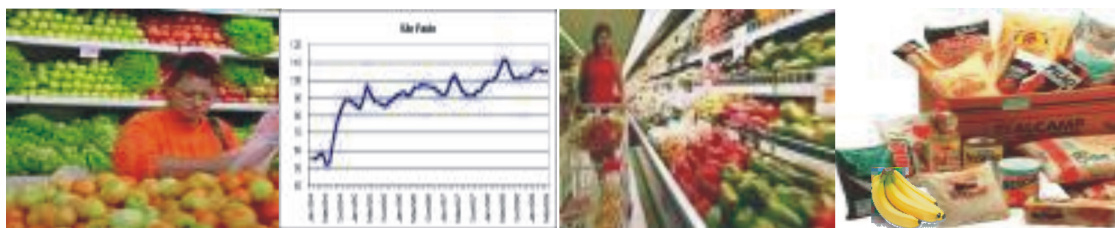


Tabela 5 – Variações mensal, semestral e anual, Cesta Básica, 2009, Itabuna, Bahia

Produtos	Qtde.	Variação mensal*	Variação semestral**	Variação anual***
		%	%	%
Carne (kg)	4,5	10,48	-2,37	16,53
Leite (L)	6,0	-3,10	-9,06	-4,58
Feijão (kg)	4,5	-2,13	-39,73	-37,38
Arroz (kg)	3,6	-3,35	-8,80	-1,49
Farinha (kg)	3,0	-3,90	-12,12	-13,05
Tomate (kg)	12,0	-1,18	8,38	-40,00
Pão (kg)	6,0	-9,94	-6,23	-8,47
Café (g)	300	-3,07	2,02	0,80
Banana (Dz)	7,5	-7,14	30,00	-18,75
Açúcar (kg)	3,0	1,05	30,62	43,45
Óleo (ml)	900	-0,39	-10,10	-32,64
Manteiga (g)	750	14,42	9,86	18,73
Total		1,00	-3,09	-10,53

Cesta básica de acordo com o Decreto-Lei no. 399 de 30 de abril de 1938, que instituiu as Comissões do Salário Mínimo.

*Abril de 2009 a maio de 2009; **Novembro de 2008 a maio de 2009;***Maio de 2008 a maio de 2009.

Fonte: Projeto de extensão Acompanhamento do Custo da Cesta Básica – ACCB/UESC.

De maneira geral, percebe-se que o aumento da oferta de arroz e tomate, ocasionado pelo período de safra, implicou na queda de preço dos produtos no mercado. A farinha também sofreu redução de preço ocasionada pela maior oferta (período de safra) da mandioca.

O óleo de soja teve queda de preço, pois, apesar da aproximação do final da safra do grão de soja no Brasil, os preços internos recuaram por conta da oscilação nos preços externos e da valorização do real frente ao dólar.

Universidade Estadual de Santa Cruz - UESC
 Departamento de Ciências Econômicas – DCEC
 Rodovia Ilhéus – Itabuna, km 16 – Salobrinho – Ilhéus-Ba
<http://www.uesc.br/cursos/grad/bacharelecono/cestabasica/index.htm>

EQUIPE:

Mônica de Moura Pires – **Coordenadora** Marcelo Inácio Ferreira Ferraz
 Michele Dreger Vasconcelos Silva– Patrícia Lopes Rosado

Estagiária

Gustavo Joaquim Lisboa