

CESTA BÁSICA

BOLETIM JANEIRO – 2009

O custo da cesta básica na cidade de Ilhéus reduziu 1,56%, passou de R\$171,92 em dezembro/2008 para R\$169,23 em janeiro/2009 (Tabela 1). O produto que mais influenciou nessa redução foi o tomate (-5,59%). Outros produtos que reduziram de preço foram: carne (-4,17%), óleo (-4,17%), farinha (-3,39%) e leite (-2,68%) (Tabelas 2 e 3). Desde julho de 2008 observa-se diminuição no preço do óleo. Já o preço da manteiga está em queda desde agosto do ano passado.

Tabela 1 – Custo da Cesta Básica (em R\$) nas cidades de Ilhéus e Itabuna, 2009

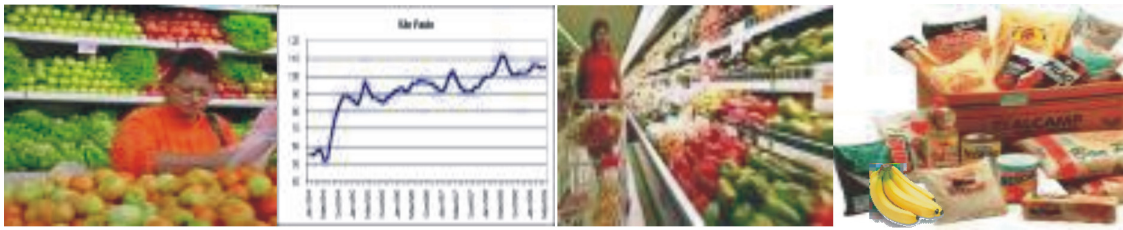
Mês	Ilhéus		Itabuna	
	Gasto mensal	Variação mensal %	Gasto mensal	Variação mensal %
Dezembro/2008	171,92	2,90	179,38	7,90
Janeiro/2009	169,23	-1,56	170,83	-4,77

Cesta básica de acordo com o Decreto-Lei no. 399 de 30 de abril de 1938, que instituiu as Comissões do Salário Mínimo.

Fonte: Projeto de extensão Acompanhamento do Custo da Cesta Básica – ACCB/UESC.

O preço do feijão aumentou 7,05%, passou de R\$3,03 (dezembro/2008) para R\$3,24 em janeiro de 2009. Os outros produtos que tiveram aumento de preço foram: açúcar (5,63%), café (5,6%), arroz (3,84) e manteiga (2,34%). Os preços do pão e da banana não variaram.

A diminuição no custo da cesta básica ocasionou aumento do poder de compra em janeiro comparativamente ao mês anterior. O comprometimento do rendimento líquido que era 45,03% em dezembro passou para 44,32% em janeiro, tomando-se como referência o salário mínimo líquido de R\$ 381,80 – descontando-se 8% de contribuição previdenciária do salário bruto de R\$415,00. Sendo assim, as horas despendidas para um trabalhador com



remuneração de um salário mínimo, para adquirir todos os produtos da cesta básica passou de 99 horas e 32 minutos em dezembro para 97 horas e 59 minutos em janeiro (Tabela 2).

Tabela 2 – Preço médio, gasto mensal e tempo de trabalho necessário, Cesta Básica, 2009, Ilhéus, Bahia

Produtos	Preço médio (R\$)		Qtde.	Gasto mensal Janeiro (R\$)	Tempo de trabalho necessário
	Dezembro 2008	Janeiro 2009			
Carne (kg)	12,31	11,80	4,5	53,10	30 h 45 min
Leite (L)	1,49	1,45	6,0	8,72	5 h 3 min
Feijão (kg)	3,03	3,24	4,5	14,58	8 h 26 min
Arroz (kg)	1,96	2,03	3,6	7,31	4 h 14 min
Farinha (kg)	1,87	1,80	3,0	5,41	3 h 8 min
Tomate (kg)	2,44	2,31	12,0	27,69	16 h 2 min
Pão (kg)	3,32	3,32	6,0	19,95	11 h 33 min
Café (g)	8,35	8,80	300	2,64	1 h 32 min
Banana (Dz)	1,80	1,80	7,5	13,50	7 h 49 min
Açúcar (kg)	1,18	1,25	3,0	3,75	2 h 10 min
Óleo (ml)	2,64	2,53	900	2,53	1 h 28 min
Manteiga (g)	13,10	13,40	750	10,05	5 h 49 min
Total				169,23	97 h 59 min

Cesta básica de acordo com o Decreto-Lei no. 399 de 30 de abril de 1938, que instituiu as Comissões do Salário Mínimo.

Fonte: Projeto de extensão Acompanhamento do Custo da Cesta Básica – ACCB/UESC.

Para uma família, composta de quatro pessoas (dois adultos e duas crianças, em que duas crianças equivalem a um adulto), o custo da cesta básica para seu sustento, durante o mês de janeiro, atingiria o valor de R\$507,69, equivalente a aproximadamente 1,22 vezes o salário mínimo bruto de R\$ 415,00.

Ao analisar os últimos seis meses, verifica-se diminuição no custo da cesta básica em Ilhéus em 1,09% (Tabela 3). Nesse período, o produto com maior queda de preço foi o feijão (-29,73%). Já o produto que sofreu a maior elevação de preço foi a banana (66,67%).

Nos últimos 12 meses o custo da cesta básica, em Ilhéus, subiu 6,84% (Tabela 3), sendo o tomate o produto que apresentou maior elevação de preço (50,82%), e o feijão maior redução (-39%).

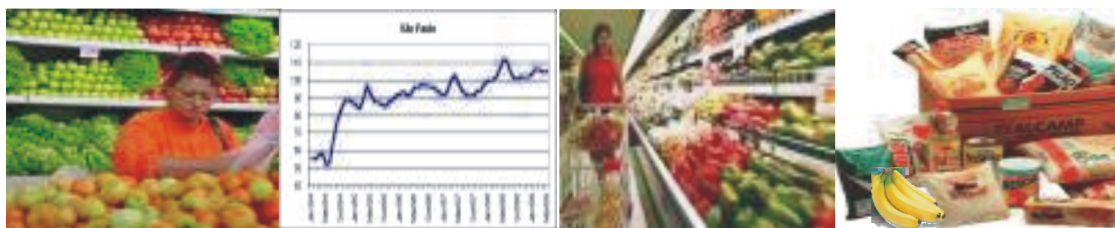


Tabela 3 – Variações mensal, semestral e anual, Cesta Básica, Ilhéus, Bahia

Produtos	Qtde.	Variação mensal*	Variação semestral**	Variação anual***
		%	%	%
Carne (kg)	4,5	-4,17	17,40	28,26
Leite (L)	6,0	-2,68	-4,70	4,56
Feijão (kg)	4,5	7,05	-29,73	-39,00
Arroz (kg)	3,6	3,84	-0,14	35,37
Farinha (kg)	3,0	-3,39	8,85	14,14
Tomate (kg)	12,0	-5,59	-25,92	50,82
Pão (kg)	6,0	0,00	-4,04	16,26
Café (g)	300	5,60	1,15	-1,49
Banana (Dz.)	7,5	0,00	66,67	-37,50
Açúcar (kg)	3,0	5,63	19,43	34,41
Óleo (ml)	900	-4,17	-24,25	-13,36
Manteiga (g)	750	2,34	20,94	10,44
Total		-1,56	-1,09	6,84

Cesta básica de acordo com o Decreto-Lei no. 399 de 30 de abril de 1938, que instituiu as Comissões do Salário Mínimo.

*Dezembro de 2008 a janeiro de 2009; **Julho de 2008 a janeiro de 2009;***Janeiro de 2008 a janeiro de 2009.

Fonte: Projeto de extensão Acompanhamento do Custo da Cesta Básica – ACCB/UESC.

Em Itabuna o custo da cesta básica reduziu 4,77% em relação ao mês anterior, de R\$179,38 passou para R\$170,83 em janeiro (Tabela 1). O produto que mais influenciou nesse percentual foi a queda do preço da banana em 31,25%. Os demais produtos que tiveram redução de preço foram: pão (-7,05%), carne (-4,06%), manteiga (-3,4%), tomate (-1,06%), café (-0,39%), leite (-0,23%) e arroz (-0,14%) (Tabelas 4 e 5).

O preço do açúcar aumentou 11,27%, de R\$3,18 em dezembro de 2008 para R\$3,25 em janeiro desse ano. Outros produtos que apresentaram aumento de preço foram: óleo (7,42%), feijão (-2,24%) e farinha (0,89%) (Tabelas 4 e 5). O preço do arroz encontra-se em queda sucessiva desde agosto de 2008.

O poder de compra do consumidor de Itabuna aumentou com a queda do custo da cesta básica. O comprometimento do salário mínimo líquido em dezembro passou de 46,98% para 44,74% em janeiro. O tempo despendido pelo trabalhador para adquirir os produtos da cesta passou de 103 horas e 51 minutos, em dezembro, para 98 horas e 54 minutos, em janeiro.

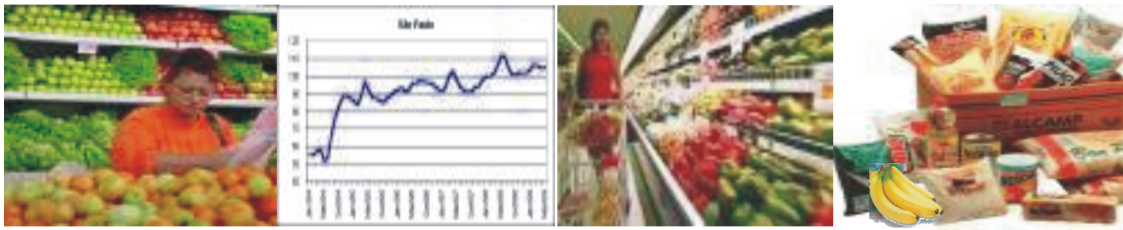


Tabela 4 – Preço médio, gasto mensal e tempo de trabalho necessário, Cesta Básica, Itabuna, Bahia

Produtos	Preço médio (R\$)		Qtde.	Gasto mensal Janeiro (R\$)	Tempo de trabalho necessário
	Dezembro 2008	Janeiro 2008			
Carne (kg)	12,71	12,19	4,5	54,86	31 h 46 min
Leite (L)	1,44	1,44	6,0	8,62	4 h 59 min
Feijão (kg)	3,18	3,25	4,5	14,63	8 h 28 min
Arroz (kg)	2,00	2,00	3,6	7,19	4 h 10 min
Farinha (kg)	1,86	1,88	3,0	5,64	3 h 16 min
Tomate (kg)	2,19	2,15	12,0	25,83	14 h 57 min
Pão (kg)	4,42	4,11	6,0	24,66	14 h 17 min
Café (g)	8,55	8,53	300	2,56	1 h 29 min
Banana (Dz)	1,92	1,32	7,5	9,90	5 h 44 min
Açúcar (kg)	1,18	1,32	3,0	3,95	2 h 17 min
Óleo (ml)	2,56	2,75	900	2,75	1 h 36 min
Manteiga (g)	14,13	13,65	750	10,24	5 h 56 min
Total				170,83	98 h 54 min

Cesta básica de acordo com o Decreto-Lei no. 399 de 30 de abril de 1938, que instituiu as Comissões do Salário Mínimo.

Fonte: Projeto de extensão Acompanhamento do Custo da Cesta Básica – ACCB/UESC.

Em Itabuna, no mês de janeiro, o custo da cesta básica para o sustento de uma família, composta de quatro pessoas (dois adultos e duas crianças, em que duas crianças equivalem a um adulto), atingiu o valor de R\$512,49, correspondendo a, aproximadamente, 1,23 vezes o salário mínimo bruto de R\$415,00.

Nos últimos seis meses, em Itabuna, observa-se queda no custo da cesta básica em 9,04% (Tabela 5). O tomate foi o produto que registrou a maior redução de preço (-36,86%), e o maior aumento de preço foi do açúcar (23,05%).

Com relação à variação anual do custo da cesta básica em Itabuna (janeiro de 2008 a janeiro de 2009), esta aumentou 4,63% (Tabela 5). Durante esse período, o tomate apresentou a maior elevação de preço (40,69%) e a banana maior redução (-42,11%).

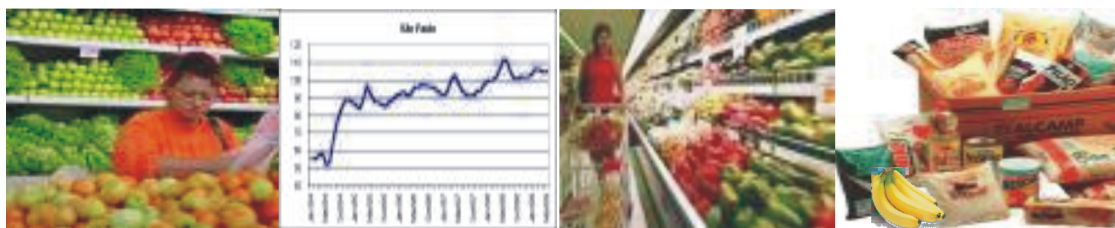


Tabela 5 – Variações mensal, semestral e anual, Cesta Básica, 2009, Itabuna, Bahia

Produtos	Qtde.	Variação mensal* %	Variação semestral** %	Variação anual*** %
Carne (kg)	4,5	-4,06	10,20	19,39
Leite (L)	6,0	-0,23	-5,27	4,87
Feijão (kg)	4,5	2,24	-33,14	-41,85
Arroz (kg)	3,6	-0,14	-5,02	27,94
Farinha (kg)	3,0	0,89	-3,42	9,94
Tomate (kg)	12,0	-1,60	-36,86	40,69
Pão (kg)	6,0	-7,05	-6,31	28,04
Café (g)	300	-0,39	-2,29	-2,29
Banana (Dz)	7,5	-31,25	22,22	-42,11
Açúcar (kg)	3,0	11,27	23,05	25,40
Óleo (ml)	900	7,42	-24,45	-13,25
Manteiga (g)	750	-3,40	15,97	7,45
Total		-4,77	-9,04	4,63

Cesta básica de acordo com o Decreto-Lei no. 399 de 30 de abril de 1938, que instituiu as Comissões do Salário Mínimo.

*Dezembro de 2008 a janeiro de 2009; **Julho de 2008 a janeiro de 2009;***Janeiro de 2008 a janeiro de 2009.

Fonte: Projeto de extensão Acompanhamento do Custo da Cesta Básica – ACCB/UESC.

Apesar da redução da oferta doméstica de animais para o abate, o preço da carne caiu em função da queda na sua exportação.

Já a diminuição da oferta do feijão decorrente de fatores climáticos desfavoráveis (chuva no sul e sudeste do país e seca nas regiões norte e nordeste) e período de entressafra da produção de cana-de-açúcar, provocaram aumento de preço desses produtos

Universidade Estadual de Santa Cruz - UESC
 Departamento de Ciências Econômicas – DCEC
 Rodovia Ilhéus – Itabuna, km 16 – Salobrinho – Ilhéus-Ba
<http://www.uesc.br/cursos/grad/bacharelecono/cestabasica/index.htm>

EQUIPE:

Mônica de Moura Pires – **Coordenadora** Marcelo Inácio Ferreira Ferraz
 Michele Dreger Vasconcelos Silva– Patrícia Lopes Rosado

Estagiária

Gustavo Joaquim Lisboa