

CESTA BÁSICA

BOLETIM JANEIRO - 2007

Em janeiro o custo da cesta básica na cidade de Ilhéus, registrou um aumento de 9,78%, passou de R\$ 115,34 para R\$ 126,62 (Tabela 1). O produto que mais influenciou nesse aumento foi o tomate (89,47%). Também registraram elevação de preço: óleo (5,65%), farinha (4,50%), café (3,78%), e carne (0,88%) (Tabela 2). Desde outubro de 2006 o preço do café vem aumentando.

Tabela 1 - Custo da Cesta Básica (em R\$)

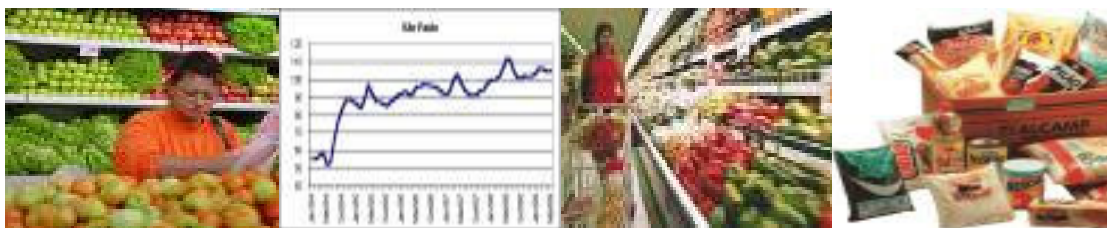
Cidades	Dezembro/2006	Janeiro/2007	Variação %
Ilhéus	115,34	126,62	9,78
Itabuna	112,28	127,67	13,71

Cesta básica de acordo com o Decreto-Lei no. 399 de 30 de abril de 1938, que instituiu as Comissões do Salário Mínimo.

Fonte: Projeto de extensão Acompanhamento do Custo da Cesta Básica – ACCB/UESC.

A banana, porém, apresentou redução de preço em 9,09%, passou de R\$ 1,32 (dezembro) para R\$ 1,20, em janeiro. Outros produtos da cesta básica que tiveram seus preços reduzidos foram: manteiga (-5,14%), feijão (-2,65%), arroz (-2,59%), açúcar (-1,42%) e o pão (-1,14%) (Tabela 2). O preço do açúcar está em queda desde outubro de 2006. O leite foi o produto que não apresentou variação de preço em janeiro.

Quanto ao poder de compra do salário mínimo para um trabalhador, esse diminuiu em virtude do aumento no valor da cesta básica. Em dezembro o comprometimento do rendimento líquido foi de 35,68%, (R\$ 323,23) – descontando-se 7,65% de contribuição previdenciária – no mês de janeiro atingiu-se o percentual de 39,17%. Portanto, o trabalhador que ganha salário mínimo, em termos de tempo de trabalho, passou de 72 horas



e 30 minutos para 79 horas e 35 minutos, em janeiro, para adquirir os produtos da cesta básica.

Tabela 2 – Preço médio, gasto mensal e tempo de trabalho necessário, Ilhéus, Bahia

Produtos	Qtde.	Preço médio (R\$)		Gasto mensal Janeiro (R\$)	Tempo de trabalho necessário
		Dezembro 2006	Janeiro 2007		
Carne (kg)	4,5	9,04	9,12	41,04	25 h 48 m
Leite (L)	6,0	1,03	1,03	6,18	3 h 53 m
Feijão (kg)	4,5	1,51	1,47	6,62	4 h 10 m
Arroz (kg)	3,6	1,61	1,57	5,65	3 h 33 m
Farinha (kg)	3,0	1,11	1,16	3,48	2 h 11 m
Tomate (kg)	12,0	1,14	2,16	25,92	16 h 18 m
Pão (kg)	6,0	2,63	2,60	15,60	9 h 48 m
Café (g)	300	7,94	8,22	2,47	1 h 33 m
Banana (unid.)	90	1,32	1,20	9,00	5 h 39 m
Açúcar (kg)	3,0	1,41	1,39	4,17	2 h 37 m
Óleo (ml)	900	2,30	2,43	2,43	1 h 32 m
Manteiga (g)	750	5,71	5,41	4,06	2 h 33 m
Total				126,62	79 h 35 m

Cesta básica de acordo com o Decreto-Lei no. 399 de 30 de abril de 1938, que instituiu as Comissões do Salário Mínimo.

Fonte: Projeto de extensão Acompanhamento do Custo da Cesta Básica – ACCB/UESC.

Considerando o custo da cesta básica para o sustento de uma família durante um mês, composta de quatro pessoas (dois adultos e duas crianças, em que as duas crianças eqüivalem a um adulto), foi de R\$ 379,86, em janeiro, o que equivale a, aproximadamente, 1,09 vezes o salário mínimo bruto de R\$ 350,00.

Analisando os últimos seis meses, verifica-se, porém, que o custo da cesta básica na cidade de Ilhéus aumentou 16,88% (Tabela 3). Nesse período, o produto que apresentou maior aumento de preço foi o tomate (103,77%), e o açúcar foi o que registrou maior queda de preço (21,91%).

De janeiro de 2006 a janeiro de 2007 o custo da cesta básica, em Ilhéus, subiu 11,87% (Tabela 3). Durante esse período, o feijão foi o produto que apresentou a maior redução de preço (-14,47%) e o tomate o maior aumento de preço (44,97%).

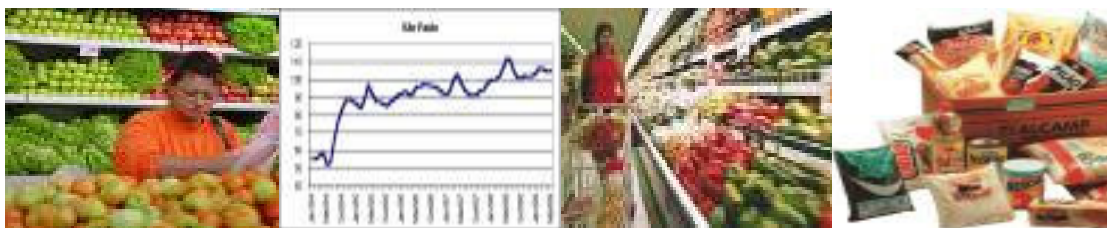


Tabela 3 – Variações mensal, semestral e anual, Ilhéus, Bahia

Produtos	Qtde.	Variação mensal %	Variação semestral* %	Variação anual** %
Carne (kg)	4,5	0,88	10,41	6,54
Leite (L)	6,0	--	0,98	-2,83
Feijão (kg)	4,5	-2,65	-18,27	-14,47
Arroz (kg)	3,6	-2,59	19,70	25,56
Farinha (kg)	3,0	4,50	8,41	3,57
Tomate (kg)	12,0	89,47	103,77	44,97
Pão (kg)	6,0	-1,14	12,55	14,54
Café (g)	300	3,78	23,50	11,76
Banana (unid.)	90	-9,09	-9,09	--
Açúcar (kg)	3,0	-1,42	-21,91	4,79
Óleo (ml)	900	5,65	37,29	32,79
Manteiga (g)	750	-5,14	18,71	7,41
Total		9,78	16,88	11,87

Cesta básica de acordo com o Decreto-Lei no. 399 de 30 de abril de 1938, que instituiu as Comissões do Salário Mínimo.

* Julho de 2006 a janeiro de 2007.

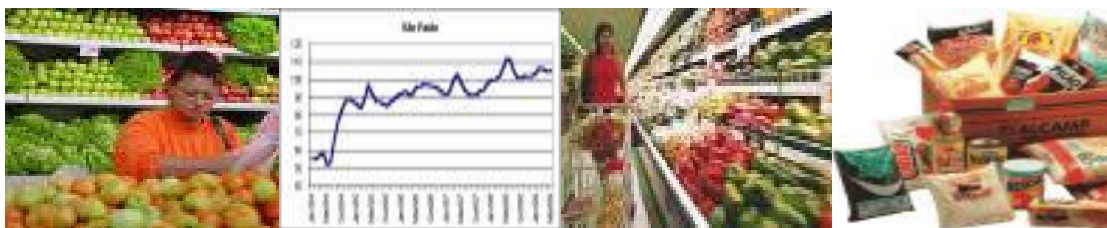
** Janeiro de 2006 a janeiro de 2007.

Fonte: Projeto de extensão Acompanhamento do Custo da Cesta Básica – ACCB/UESC.

Na cidade de Itabuna, em janeiro, o custo da cesta básica aumentou 13,71% em relação ao mês anterior, passou de R\$ 112, 28 em dezembro/2006 para R\$ 127,67, em janeiro/2007. Os produtos que implicaram nesse aumento foram: tomate (77,10%), banana (28,57%), farinha (11,50%), café (9,29%), feijão (6,71%), arroz (1,78%), pão (1,77%) e carne (0,84%). O preço do arroz está em elevação desde outubro de 2006. O preço do leite não sofreu alteração desde novembro do ano passado.

Por outro lado, o preço do açúcar caiu 5,56% (Tabela 4), o produto passou de R\$ 1,44, em dezembro, para R\$ 1,36 em janeiro, esse comportamento vem sendo observado desde outubro de 2006. O outro produto que registrou queda foi a manteiga (-1,36%) (Tabela 4).

O aumento no custo da cesta básica em Itabuna implicou na redução do poder de compra do salário mínimo para o trabalhador. Enquanto em dezembro o comprometimento do salário mínimo líquido (R\$ 323,23) foi de 34,74%, em dezembro esse percentual passou para 39,50%, implicando em uma maior quantidade de horas despendidas para aquisição dos produtos



da cesta, de 70 horas e 35 minutos, em dezembro, para 80 horas e 15 minutos, em janeiro.

Tabela 4 – Preço médio, gasto mensal e tempo de trabalho necessário, Itabuna, Bahia

Produtos	Qtde.	Preço médio (R\$)		Gasto mensal Janeiro (R\$)	Tempo de trabalho necessário
		Dezembro 2006	Janeiro 2007		
Carne (kg)	4,5	8,46	8,53	38,39	24 h 8 m
Leite (L)	6,0	1,03	1,03	6,18	3 h 53 m
Feijão (kg)	4,5	1,49	1,59	7,16	4 h 30 m
Arroz (kg)	3,6	1,56	1,59	5,72	3 h 36 m
Farinha (kg)	3,0	1,13	1,26	3,78	2 h 23 m
Tomate (kg)	12,0	1,31	2,32	27,84	17 h 30 m
Pão (kg)	6,0	2,82	2,87	17,22	10 h 49 m
Café (g)	300	7,54	8,22	2,47	1 h 33 m
Banana (unid.)	90	0,84	1,08	8,10	5 h 5 m
Açúcar (kg)	3,0	1,44	1,36	4,08	2 h 34 m
Óleo (ml)	900	2,39	2,39	2,39	1 h 30 m
Manteiga (g)	750	5,87	5,78	4,34	2 h 44 m
Total				127,67	80 h 15 m

Cesta básica de acordo com o Decreto-Lei no. 399 de 30 de abril de 1938, que instituiu as Comissões do Salário Mínimo.

Fonte: Projeto de extensão Acompanhamento do Custo da Cesta Básica – ACCB/UESC.

O custo da cesta básica, para o sustento de uma família durante um mês, na cidade de Itabuna, composta de quatro pessoas (dois adultos e duas crianças, em que as duas crianças equivalem a um adulto), foi de R\$ 383,01, no mês de janeiro, valor equivalente a, aproximadamente, 1,09 vezes do salário mínimo bruto de R\$ 350,00.

Nos últimos seis meses, o gasto com produtos da cesta básica, em Itabuna, apresentou aumento de 15,64% (Tabela 5). O tomate foi o produto que sofreu maior aumento de preço (146,81%), enquanto a banana foi o que registrou maior queda de preço (25%) ao longo desse período.

Quanto à variação anual da cesta básica, na cidade de Itabuna, verifica-se também um aumento de 11,44% (Tabela 5). Durante esse período, o tomate foi o produto que apresentou maior elevação de preço (50,65%), e o feijão a maior queda de preço (12,15%).

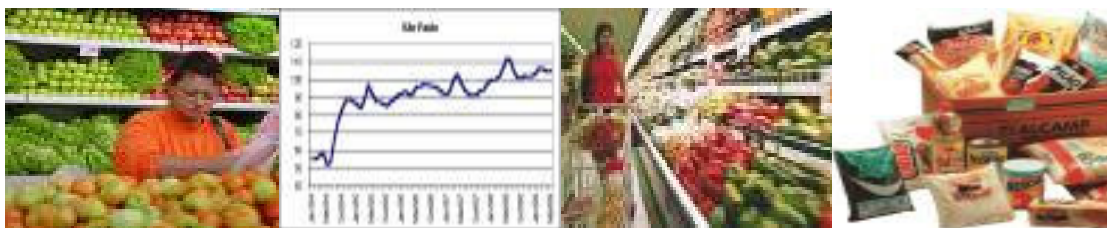


Tabela 5 – Variação mensal, semestral e anual, Itabuna, Bahia

Produtos	Qtde.	Variação mensal %	Variação semestral* %	Variação anual** %
Carne (kg)	4,5	0,84	0,95	3,14
Leite (L)	6,0	--	0,98	0,98
Feijão (kg)	4,5	6,71	-9,14	-12,15
Arroz (kg)	3,6	1,78	18,67	24,08
Farinha (kg)	3,0	11,50	20,00	27,27
Tomate (kg)	12,0	77,10	146,81	50,65
Pão (kg)	6,0	1,77	13,89	9,54
Café (g)	300	9,29	12,79	12,27
Banana (unid.)	90	28,57	-25,00	-10,00
Açúcar (kg)	3,0	-5,56	-20,00	-6,21
Óleo (ml)	900	--	17,16	26,46
Manteiga (g)	750	-1,36	12,14	12,73
Total		13,71	15,64	11,44

Cesta básica de acordo com o Decreto-Lei no. 399 de 30 de abril de 1938, que instituiu as Comissões do Salário Mínimo.

* Julho de 2006 a janeiro de 2007.

** Janeiro de 2006 a janeiro de 2007.

Fonte: Projeto de extensão Acompanhamento do Custo da Cesta Básica – ACCB/UESC.

No mês de janeiro, as chuvas na região sudeste, prejudicaram a oferta de tomate e carne no mercado, pois provocaram queda na oferta e, conseqüentemente, aumento de preço desses produtos. Ademais, as chuvas intensas implicam em aumento nos custos de transporte, que acabam sendo repassados para o preço final das mercadorias.

REALIZAÇÃO:

Universidade Estadual de Santa Cruz - UESC

Departamento de Ciências Econômicas – DCEC

Rodovia Ilhéus – Itabuna, km 16 – Salobrinho – Ilhéus-Ba

<http://www.uesc.br/cursos/grad/bacharelecono/cestabasica/index.htm>

EQUIPE:

Mônica de Moura Pires – **Coordenadora**

Sarah Farias Andrade – **Estagiária**

Gustavo Joaquim Lisboa